

Управление по конкурентной политике

Продовольственное эмбарго: итоги 2015 года

Аналитический доклад

Апрель 2016



АНАЛИТИЧЕСКИЙ ЦЕНТР
ПРИ ПРАВИТЕЛЬСТВЕ
РОССИЙСКОЙ ФЕДЕРАЦИИ

Оглавление

Краткие выводы и рекомендации	3
Продовольственное эмбарго: хронология решений.....	7
Влияние продуктового эмбарго на российскую экономику	10
Динамика импорта в Россию основных продуктов, подпавших под эмбарго	10
Изменение структуры стран-экспортеров.....	11
Мясо	11
Рыба	13
Молочные продукты	15
Овощи и фрукты	17
Продовольственная инфляция.....	18
Потребление и производство.....	24
Мясо	26
Молочные продукты	28
Замещение выбывшего объема импорта продовольственных товаров.....	30
Положение компаний на российских продовольственных рынках.....	32
Влияние продуктового эмбарго на экономику стран, подпавших под эмбарго	36
Изменение динамики импорта продовольственных товаров из стран под эмбарго в Россию	37

Краткие выводы и рекомендации

На основе проведенного анализа можно сделать следующие выводы и рекомендации.

- Практически все продовольственные рынки испытали сильное негативное воздействие падения реального располагаемого дохода и роста цен, обусловленного относительным подорожанием импорта из-за падения курса рубля к основным валютам, перекрывшего эффект значительного и продолжающегося падения цен на продовольствие на мировых рынках.
- Существенного отрицательного результата воздействия продовольственных «антисанкций» не отмечается. На соответствующих сегментах рынка нет избыточного давления на цены в связи с ограничением поставок. Смена поставщиков была оплачена покупателями путем роста цен, относительную выгоду при этом получили частично российские производители, чье производство максимально локализовано, и торговые предприятия, которые в значительной мере пересмотрели поставщиков, а также запустили собственные торговые марки. При этом рынки адаптировались различным образом:
 - рынок мяса — за счет роста внутреннего индустриального товарного производства по всему спектру продукции;
 - рынок рыбы — частично за счет перераспределения в пользу других стран-экспортеров, частично за счет роста внутреннего производства, но в основном за счет отказа в пользу более дешевого мяса;
 - рынок молока и молочных продуктов — за счет роста внутреннего производства и усиления позиций белорусских производителей на российском рынке, на котором несмотря на значительно превышающие мировой уровень цены сохраняются риски дальнейшего ухудшения ситуации для производителей;
 - рынок фруктов и овощей — за счет роста непромышленного приусадебного (натурального, нетоварного) производства и частичного переключения на иных иностранных поставщиков.
- Введение продовольственного эмбарго, сопровождающееся девальвацией рубля, привело к изменению положения действующих игроков на рынке. Часть иностранных брендов, а также часть российских компаний, которые занимались поставками импортной продукции на российские рынки, ушли либо снизили свою долю. Это привело к некоторому росту долей рынка у действующих

крупных компаний (на рынках мясных, рыбо- и морепродуктов), появлению новых небольших отечественных производителей (рынок сыров), а также росту доли собственных торговых марок торговых сетей (практически на всех продовольственных рынках).

- Наблюдаются тенденции к снижению качества потребления, в том числе в связи с падением реальных доходов населения: это происходит как в форме переключения на товары более низкого ценового сегмента, так и за счет появления на рынках фальсифицированной продукции на рынке сыров. Ситуация в экономике не позволяет рассчитывать на быстрое восстановление спроса на продовольственных рынках, что будет сопровождаться как дальнейшим сдвигом структуры спроса в пользу более дешевого сегмента на каждом из сегментов, так и сдвигом спроса с рыбы на мясо и возрождением значительного нетоварного производства для личного потребления в секторе овощей и фруктов.

- Ключевой задачей для производителей мяса и птицы становится доступ к экспортным рынкам. Однако сохранение тенденции к снижению мировых цен на продовольствие объективно будет препятствовать росту российского экспорта на новые рынки, а также создавать значительные риски перераспределения доли на внутреннем рынке в пользу импортных продуктов в случае отмены контрсанкций, что может быть компенсировано только дальнейшей девальвацией рубля.

В связи с этим государственная поддержка экспорта продовольствия должна стать одним из приоритетов Государственной программы развития сельского хозяйства и регулирования рынков сельскохозяйственной продукции, сырья и продовольствия на 2013–2020 годы по всему спектру продукции, особенно мяса, рыбы (спрос на которую в противном случае будет внутри страны стагнировать и не позволит обеспечить рост сектора) и продуктов их углубленной переработки.

- Поддержка государства на рынке мяса должна быть направлена на обеспечение качества и безопасности продукции, стандартизации и брендинга продукции, развитие адаптированного под различные экспортные рынки товарного ряда продукции, содействие максимально быстрому получению прав на поставки на рынки зарубежных стран. Без обеспечения такого рода экспортной «революции» инвестиции в новые производства мяса должны быть лимитированы и ограничены.

При этом в связи с переключением спроса на более дешевые продукты говядина будет приобретать свойства нишевого дорогого продукта, поэтому массовая поддержка этого сегмента нецелесообразна.

- Государственная политика на рынке рыбы должна быть направлена на сектор аквакультуры, при этом важно обеспечить соответствие усилиям по развитию экспортных возможностей сектора. Относительно непродолжительный инвестиционный цикл позволяет развивать сектор по аналогии с производством свинины и птицы.
- Государственная политика в отношении производства на рынке молока и молочных продуктов должна быть направлена на обеспечение снижения себестоимости продукции (молока) до конкурентоспособного с мировым рынком уровня. При этом необходимо в качестве обязательного условия сделать приоритетным вопрос обеспечения безопасности продукции и соответствия ее техническим регламентам, что обусловлено объективным снижением качества молочной продукции на рынке в последние несколько лет. Благодаря сохранению диспаритета внутренних и мировых цен на молоко и молочные продукты сохраняется возможность реализации проектов технологической модернизации отрасли. Это в том числе требует борьбы с наличием на рынке явным образом демпингующих организаций, что препятствует развитию и не стимулирует к инвестированию в отрасль.

Наиболее целесообразным представляется не предоставление дополнительных субсидий, фиксирующих сложившееся положение дел, а стимулирование выбытия неэффективных старых производств. Только такая политика позволит конкурировать, в частности, с белорусскими производителями, которые будут стремиться увеличить свою долю российского рынка даже при условии сохранения антисанкций. Основой успеха может стать активное привлечение в качестве инвесторов, обладающих передовыми технологиями, иностранных производителей на рынке молочной продукции, уже имеющих локализованные производства на территории России.

- Государственную политику в отношении рынков овощей и фруктов в части продукции, производство которой возможно в российских условиях, кроме поддержки инвестиционной фазы, целесообразно направить на обеспечение роста товарности производства мелких производителей путем внедрения стандартов и развития производственной и торговой кооперации. Целесообразно также сразу ставить задачи по обеспечению экспорта как самих плодов, так и продуктов их глубокой переработки.

- Целесообразно рассмотреть вопрос о смягчении или отмене «антисанкций» в части производства орехов. По условиям произрастания подавляющее большинство их видов не может быть выращено с учетом российских агроклиматических условий. Необходимо также учитывать весьма длительный срок инвестиционного цикла (около 10 лет).
- Падение относительного уровня издержек сельскохозяйственного производства (не учитывая уровень процентных ставок) в России при достаточно низком уровне использовании ресурсов (прежде всего земли) позволяет с учетом относительно привлекательного уровня цен на продовольствие внутри страны реализовать масштабную программу развития агропромышленного производства с использованием иностранного капитала. Это позволит в условиях действия торговых ограничений реализовать проекты с относительно небольшим инвестиционным циклом на основе снижения издержек путем переноса технологий и низких процентных ставок.
- Для снижения себестоимости продукции в мясном и молочном секторах вместо введения экспортных пошлин на зерновые (для снижения цен на зерновые внутри) необходима поддержка государством селекции в сфере кормовых культур (кукуруза, соя), а также целесообразно вернуться к рассмотрению вопроса относительно приемлемости генно-модифицированных культур в кормовых целях.

Продовольственное эмбарго: хронология решений

Введение в 2014 году и последующее расширение продовольственного эмбарго шло по пути расширения охвата количества стран и списка санкционных товаров.

Во исполнение Указа Президента Российской Федерации от 6 августа 2014 г. № 560 «О применении отдельных специальных экономических мер в целях обеспечения безопасности Российской Федерации» постановлением Правительства Российской Федерации от 7 августа 2014 г. № 778¹ в ответ на введенные в отношении России санкции был наложен запрет на ввоз в Российскую Федерацию определенного перечня сельскохозяйственной продукции, сырья и продовольствия, включающих мясо крупного рогатого скота, свинину, мясо и пищевые субпродукты домашней птицы, рыбу, молоко и молочную продукцию, ряд овощей, фруктов и орехов, страной происхождения которых являются США, страны Европейского Союза, Канада, Австралия и Норвегия, сроком на один год. Позднее во исполнение Указа Президента Российской Федерации от 24 июня 2015 г. № 320 «О продлении действия отдельных специальных экономических мер в целях обеспечения безопасности Российской Федерации» постановлением Правительства Российской Федерации от 25 июня 2015 г. № 625 данные меры были продлены на год, а также был дополнительно введен запрет на ввоз безлактозной молочной продукции, поставляемой не для диетического лечебного или профилактического питания, и пищевых или готовых продуктов, изготовленных по технологиям производства сыра и содержащих 1,5% или более молочного жира.

Постановлением Правительства Российской Федерации от 13 августа 2015 г. № 842 действие продовольственного эмбарго было расширено на страны, поддержавшие санкции против России, но не входившие ранее в перечень стран, в отношении которых введены контрсанкции. В число стран, откуда запрещен ввоз отдельных видов сельскохозяйственной продукции, сырья и продовольствия на территорию Российской Федерации, помимо стран ЕС, США, Канады, Австралии и Норвегии дополнительно вошли Исландия, Албания, Черногория и Лихтенштейн. Ограничения вступили в силу со дня опубликования документа.

¹ Постановление Правительства Российской Федерации от 7 августа 2014 г. № 778 «О мерах по реализации Указа Президента Российской Федерации от 6 августа 2014 г. № 560 «О применении отдельных специальных экономических мер в целях обеспечения безопасности Российской Федерации».

Постановлением Правительства Российской Федерации от 13 августа 2015 г. № 842 отдельно было также оговорено о включении Украины в список стран, подпадающих под эмбарго, на особых условиях, а именно распространение на Украину указанного запрета в случае вступления в силу экономической части соглашения об ассоциации Украины с ЕС, но не позднее 1 января 2016 г. С начала 2016 года эмбарго в отношении Украины вступило в силу.

Рисунок 1

Хронология решений



Источник: составлено Аналитическим центром.

Указом Президента Российской Федерации от 28 ноября 2015 г. № 583 «О мерах по обеспечению национальной безопасности Российской Федерации и защите граждан Российской Федерации от преступных и иных противоправных действий и о применении специальных экономических мер в отношении Турецкой Республики» был введен ряд ограничений на поставки продовольственных товаров из Турции. Согласно постановлению Правительства Российской Федерации от 30 ноября 2015 г. № 1296 «О мерах по реализации Указа Президента Российской Федерации от 28 ноября 2015 года № 583²» в перечень сельскохозяйственной продукции, сырья

² Указ Президента Российской Федерации от 28 ноября 2015 г. № 583 «О мерах по обеспечению национальной безопасности Российской Федерации и защите граждан Российской Федерации

и продовольствия, запрещенных с 1 января 2016 г. к ввозу в Российскую Федерацию из Турции, вошли мясо птицы, томаты, лук, капуста, огурцы, апельсины, мандарины, виноград, яблоки, груши, абрикосы, персики, сливы, клубника.

По охвату первая волна эмбарго оказалось самой масштабной: под ее действие подпал объем импорта в Россию примерно на 9,1 млрд. долларов (по данным за 2013 год). Расширение эмбарго в 2015 году на Исландию, Албанию, Черногорию и Лихтенштейн охватил еще 241 млн. долларов (по данным за 2014 год) (таблица 1).

Таблица 1

Динамика импорта в 2013-2015 годах по кодам ТН ВЭД, подпавшим под эмбарго для соответствующих стран, тыс. долларов³

Страна ⁴	Объем импорта		
	2013	2014	2015
Норвегия	1 146 246	581 685	9 725
Польша	1 142 985	650 300	20 379
Испания	794 360	431 497	7 895
США	789 457	567 992	54 693
Нидерланды	768 529	420 652	23 481
Германия	761 542	320 554	105 998
Дания	531 538	181 789	14 521
Франция	386 855	192 784	23 370
Канада	373 460	394 437	419
Финляндия	359 387	231 114	2 296
Литва	302 620	191 313	10 903
Бельгия	296 743	183 394	4 568
Италия	296 637	183 088	11 624
Греция	237 487	158 658	36
Ирландия	189 383	113 055	31 370
Австралия	182 126	102 891	193
Венгрия	93 012	44 445	17 295

от преступных и иных противоправных действий и о применении специальных экономических мер в отношении Турецкой Республики».

³ Ненулевое значение объема импорта в 2015 году объясняется наличием в перечне продукции, подпадающей под эмбарго, исключений (под эмбарго внесены отдельные неклассифицируемые классификатором ТН ВЭД позиции, которые в перечне определены одновременно кодом ТН ВЭД и наименованием продукции), которые нет возможности учесть на основе текущей статистики. Таким образом, в приведенных данных частично присутствует импорт продукции, который не был запрещен.

⁴ Страны разделены на группы в соответствии с тем, с какого момента вступили санкции в отношении этих стран.

Эстония	92 416	34 383	1 252
Австрия	87 104	53 702	27 491
Великобритания	62 006	60 582	11 030
Латвия	54 016	56 222	6 815
Швеция	26 191	14 329	4 681
Португалия	22 095	12 478	7
Чехия	16 831	14 497	4 161
Словения	13 280	5 968	7 268
Хорватия	9 967	5 496	2 043
Словакия	8 137	2 972	869
Румыния	7 109	4 953	508
Болгария	6 370	3 129	2 081
Люксембург	330	228	-
Исландия	169 702	231 648	89 311
Албания	989	10 097	4 243
Черногория	153	40	-
Лихтенштейн	-	-	-
Объем импорта из стран, подпавший под эмбарго в следующем году	9 058 219*	241 785**	143 254***
Справочно			
Украина	727 503	414 502	143 254
Турция****	1 068 229	1 101 047	900 471
Доля Турции в общем объеме импорта продукции, внесенной под эмбарго (%)	18	21	27

Источник: ФТС России.

*Суммарный объем импорта за 2013 год по всем странам, в отношении которых было введено эмбарго в августе 2014 г. (США, страны Евросоюза, Канада, Австралия, Королевство Норвегия).

**Суммарный объем импорта за 2014 год по всем странам, в отношении которых было введено эмбарго в августе 2015 г. (Исландия, Албания, Черногория, Лихтенштейн).

*** Объем импорта Украины за 2014 год.

****Турция указана отдельно, так как в отношении нее введены санкции на иные группы товаров, нежели в отношении остальных стран.

Влияние продуктового эмбарго на российскую экономику

Динамика импорта в Россию основных продуктов, подпавших под эмбарго

В 2015 году по сравнению с 2014 годом импорт большинства подпавших под эмбарго продовольственных категорий сократился (Таблица 2). Так, импорт свежей и охлажденной рыбы сократился на 66%, мяса птицы — на 44%, сливочного масла —

на 38%, сыров и творога — на 37%, замороженной говядины — на 37%. Возрос импорт лишь по нескольким продуктам — рыба сушеная, соленая и копченая (23%), молоко и сливки, сгущенные или с добавлением сахара (5%), свежая и охлажденная говядина (4%).

Таблица 2

Динамика импорта в 2014-2015 годах, тыс. тонн

Код ТН ВЭД	Продуктовая категория	2015 г.	2014 г.	2015 г. к 2014 г., %
0201	Говядина, свежая и охлажденная	103	99	4
0202	Говядина, замороженная	332	531	-37
0203	Свинина	305	381	-20
0207	Мясо птицы	253	453	-44
0302	Рыба свежая и охлажденная	30	86	-66
0303	Рыба мороженая	299	438	-32
0304	Филе рыбы	70	103	-32
0305	Рыба сушеная, соленая, копченая	22	18	23
0401	Молоко и сливки, несгущенные и без добавления сахара	246	299	-18
0402	Молоко и сливки, сгущенные или с добавлением сахара	201	192	5
0405	Сливочное масло и прочие жиры и масла	94	150	-38
0406	Сыры и творог	198	314	-37
0701	Картофель свежий и охлажденный	547	689	-21
0706	Морковь, репа, свекла, козлобородник, сельдерей корневого, редис и прочие аналогичные съедобные корнеплоды, свежие или охлажденные	225	310	-27
0808	Яблоки, груши и айва, свежие	1 141	1 398	-18

Источник: ФТС России.

По большей части продуктовых категорий замещения выпавшего в результате введения контрсанкций объема импорта не происходит ни за счет наращивания объемов поставок традиционными зарубежными поставщиками, ни за счет появления новых. В то же время, учитывая существенную девальвацию рубля, привлекательность импортных товаров для российских потребителей заметно снизилась, что сказывается на емкости рынка для зарубежных экспортеров и вносит свой вклад в снижение импорта.

Изменение структуры стран-экспортеров

Мясо

Основные страны-экспортеры свежей и охлажденной говядины в 2015 году не изменились по сравнению с 2014 годом, в их число вошли Беларусь, Украина

и Бразилия, на долю которых пришлось 98,7% импорта. При этом в физическом выражении поставки из Беларуси выросли на 23%, из Украины — на 34% (Таблица 3).

Импорт замороженной говядины в Россию поступает по-прежнему преимущественно из Бразилии и Парагвая, однако, если их относительные доли в импорте изменились не слишком сильно, то в абсолютном выражении поставки из этих стран существенно сократились: из Бразилии — на 46%, из Парагвая — на 27%. Третье место среди крупнейших поставщиков замороженной говядины заняла Беларусь, однако в абсолютном выражении прирост поставок составил всего 6 тыс. тонн.

Таблица 3

Страновая структура импорта мяса в 2014-2015 годах

2015 г.			2014 г.		
Страна-экспортер	Тыс. тонн	%	Страна-экспортер	Тыс. тонн	%
Говядина, свежая и охлажденная (код ТН ВЭД 0201)					
Всего	103	100	Всего	99	100
Беларусь	92	89,5	Беларусь	75	75
Украина	8,3	8,0	Украина	6,2	6,2
Бразилия	1,3	1,2	Бразилия	6,1	6,2
Казахстан	0,7	0,6	Литва	5,7	5,7
Новая Зеландия	0,2	0,2	Польша	1,5	1,5
Другие	0,4	0,4	Другие	5	5,0
Говядина, замороженная (код ТН ВЭД 0202)					
Всего	332	100	Всего	531	100
Бразилия	163	49,0	Бразилия	304	57,2
Парагвай	94	28,4	Парагвай	129	24,4
Беларусь	27	8,3	Аргентина	22	4,2
Украина	16	4,9	Уругвай	22	4,2
Индия	10	2,9	Беларусь	21	4,0
Аргентина	6,5	2,0	Украина	7,6	1,4
Другие	15	4,6	Другие	24	4,5
Свинина (код ТН ВЭД 0203)					
Всего	305	100	Всего	381	100
Бразилия	235	77,2	Бразилия	186	48,7
Украина	26	8,6	Канада	89	23,2
Чили	24	7,8	Чили	24	6,4
Сербия	11	3,6	Парагвай	15	3,8
Китай	4,6	1,5	Сербия	13	3,4
Другие	3,9	1,3	Другие	55	14,5
Мясо птицы (код ТН ВЭД 0207)					
Всего	253	100	Всего	453	100
Беларусь	119	47,1	США	138	30,4
Бразилия	97	38,5	Бразилия	120	26,6
Турция	22	8,8	Беларусь	93	20,7
Аргентина	8,7	3,4	Аргентина	22	4,8
Казахстан	3,8	1,5	Турция	19	4,1
Украина	1,3	0,5	Нидерланды	12	2,6

Другие	0,4	0,2	Другие	49	10,8
--------	-----	-----	--------	----	------

Источник: ФТС России.

Поставки свинины в 2015 году шли преимущественно из Бразилии, Украины, Чили и Сербии. При этом объем импорта из Бразилии возрос на 49 тыс. тонн, в результате чего доля Бразилии в импорте свинины в Россию повысилась с 49% в 2014 году до 77% в 2015 году. Суммарно увеличение поставок из Бразилии и объем поставок из Украины, оказавшейся в числе ключевых поставщиков в 2015 году, сопоставимо с выбывшими поставками свинины из Канады в 2014 году.

Принципиально новых поставщиков мяса птицы в Россию в 2015 году не появилось. Беларусь нарастила поставки на 26 тыс. тонн, заняв долю в 47% всего импорта мяса птицы в Россию. Бразилия же снизила свои поставки практически на такую же величину — 23 тыс. тонн.

Следует отметить некоторое увеличение зависимости импорта свинины и свежей и охлажденной говядины от поставок из отельных стран — из Беларуси и Бразилии.

Рыба

Импорт свежей и охлажденной рыбы в 2015 году на 2/3 был обеспечен поставками с Фарерских островов, которые в абсолютном выражении нарастили свой экспорт в Россию в два раза. Однако выбывший объем поставок рыбы из Норвегии, на которые в 2014 году приходилось 60 тыс. тонн, никем из экспортеров замещен не был (Таблица 4).

Импорт мороженой рыбы в 2015 году сократился не так значительно, как свежей и охлажденной. Фарерские острова нарастили поставки в два раза, на их долю пришлось 32% импорта. В числе крупнейших поставщиков остаются также Чили, Китай, Марокко.

Существенно сократился в 2015 году импорт рыбного филе — на 44% к 2014 году. Такое сокращение связано как с выбытием поставок из европейских стран и США вследствие продуктового эмбарго, так и со снижением поставок из Китая на 41%.

Таблица 4

Страновая структура импорта рыбы в 2014-2015 годах

2015 г.			2014 г.		
Страна-экспортер	Тыс. тонн	%	Страна-экспортер	Тыс. тонн	%
Рыба свежая и охлажденная (код ТН ВЭД 0302)					
Всего	30	100	Всего	86	100
Фарерские острова	20	68,1	Норвегия	60	70,1
Турция	6,8	22,9	Фарерские острова	10	12,1

Армения	1,5	5,2	Турция	8,9	10,3
Казахстан	0,8	2,7	Австралия	2,8	3,3
Шри-Ланка	0,1	0,3	Армения	2,3	2,7
Другие	0,2	0,7	Другие	1,4	1,6
Рыба мороженая (код ТН ВЭД 0303)					
Всего	299	100	Всего	438	100
Фарерские острова	97	32,3	Исландия	99	22,6
Чили	63	21,1	Чили	64	14,5
Исландия	44	14,7	Норвегия	60	13,8
Китай	27	8,9	Фарерские острова	46	10,5
Марокко	15	4,9	Эстония	22	5,0
Гренландия	13	4,2	Китай	20	4,5
Эквадор	6,0	2,0	Марокко	17	3,8
Япония	5,0	1,7	Великобритания	13	2,9
Новая Зеландия	4,3	1,4	Ирландия	11	2,6
Мавритания	3,8	1,3	Финляндия	11	2,5
Перу	3,8	1,3	Канада	10	2,2
Другие	18	6,1	Другие	66	15
Филе рыбы (код ТН ВЭД 0304)					
Всего	70	100	Всего	125	100
Китай	19	26,8	Китай	32	25,6
Вьетнам	18	25,3	Исландия	26	20,9
Исландия	9,1	13,0	Вьетнам	23	18,1
Таиланд	5,2	7,5	Норвегия	12	9
Фарерские острова	3,8	5,5	США	7,3	5,8
Гренландия	3,5	5,0	Таиланд	5,7	4,5
Аргентина	2,6	3,7	Аргентина	3,7	3,0
Индия	2,3	3,4	Фарерские острова	3,5	2,8
Чили	1,9	2,8	Индия	3,0	2,4
Другие	5,0	7,2	Другие	9,3	7,4
Рыба сушеная, соленая, копченая (код ТН ВЭД 0305)					
Всего	22	100	Всего	18	100
Беларусь	16	76,3	Беларусь	8,7	49,5
Китай	2,6	12,3	Китай	5,2	29,9
Вьетнам	1,4	6,7	Вьетнам	2,2	12,7
Казахстан	0,5	2,2	Таиланд	0,6	3,7
Другие	0,6	2,6	Другие	0,7	4,1

Источник: ФТС России.

Большой вклад в изменение динамики импорта мороженой рыбы и рыбного филе внесло распространение эмбарго на импорт в Россию из Исландии. Данное обстоятельство несет значимые последствия для обеих сторон. Доля в общем объеме импорта в Россию мороженой рыбы (код ТН ВЭД 0303) за период с сентября 2014 г. по август 2015 г. составила 26%, рыбного филе (код 0304) — 25% (Таблица 5). Уже

по итогам 2015 года доля импорта в Россию из Исландии мороженой рыбы и рыбного филе упала до 14,7% и 13% соответственно⁵.

Таблица 5

Динамика импорта из Исландии в Россию по продуктам, подпадающим под эмбарго, за период с сентября 2014 г. по август 2015 г.

	Код ТН ВЭД	Объем импорта, тыс. тонн	Доля в общем объеме импорта в Россию, %	К аналогичному периоду 2013-2014 годов, %
Мороженая рыба	0303	82,5	25,5	89
Рыбное филе	0304	26,7	25,2	211

Источник: ФТС России.

Для того чтобы оценить важность российского рынка сбыта для Исландии, обратимся к статистике Comtrade. Отметим, что ввиду некоторого различия системы учета зеркальные данные Comtrade и ФТС могут расходиться. Данные Comtrade показывают, что российский рынок также является важнейшим рынком сбыта рыбной продукции для Исландии (Таблица 6) — на него за указанный период (с сентября 2014 г. по август 2015 г.) пришлось 31% всего экспорта мороженой рыбы (код ТН ВЭД 0303) из Исландии и 14% рыбного филе (код 0304).

Таблица 6

Динамика экспорта из Исландии в Россию по продуктам, подпадающим под эмбарго, за период с сентября 2014 г. по август 2015 г.

	Код ТН ВЭД	Объем экспорта, тыс. тонн	Доля в общем объеме экспорта из Исландии, %	К аналогичному периоду 2013-2014 годов, %
Мороженая рыба	0303	60,3	30,7	73
Рыбное филе	0304	19,2	13,5	158

Источник: Comtrade.

Молочные продукты

Структура экспортеров молока принципиально не изменилась за прошедший год (Таблица 7). Подавляющий объем импорта в Россию как поступал, так и поступает из Беларуси (96% в 2015 году). Беларусь увеличила в 2015 году также свои поставки сливочного масла и прочих жиров на 14 тыс. тонн по сравнению с предыдущим годом,

⁵ Данные об импорте из Исландии в Россию представлены на основе данных ФТС России, об экспорте из Исландии в Россию — на основе данных Comtrade. В связи с этим зеркальные данные по импорту и экспорту, взятые из двух разных источников, могут расходиться.

заняв долю в импорте в 78%. В число крупных поставщиков сливочного масла и жиров входят также Уругвай, Новая Зеландия и Аргентина, на которые в 2015 году пришлось 21% импорта, однако в абсолютном выражении все три страны сократили свои поставки в Россию.

Таблица 7

Страновая структура импорта молочных продуктов в 2014-2015 годах

2015 г.			2014 г.		
Страна-экспортер	Тыс. тонн	%	Страна-экспортер	Тыс. тонн	%
Молоко и сливки, негущенные и без добавления сахара (код ТН ВЭД 0401)					
Всего	246	100,0	Всего	299	100,0
Беларусь	237	96,3	Беларусь	214	71,8
Казахстан	8,3	3,4	Казахстан	36	12,0
Дания	0,4	0,2	Дания	20	6,9
Финляндия	0,2	0,1	Финляндия	13	4,3
Сербия	0,1	0,1	Эстония	3,8	1,3
Другие	0,2	0,1	Другие	11	3,8
Молоко и сливки, сгущенные или с добавлением сахара (код ТН ВЭД 0402)					
Всего	201	100	Всего	192	100
Беларусь	192	95,5	Беларусь	168	87,3
Аргентина	2,2	1,1	Аргентина	6,2	3,2
Казахстан	2,0	1,0	Уругвай	2,9	1,5
Новая Зеландия	1,9	0,9	Польша	2,2	1,2
Уругвай	1,5	0,7	Франция	1,9	1,0
Швейцария	1,5	0,7	Украина	1,8	1,0
Другие	0,0	0,0	Другие	9,4	4,9
Сливочное масло и прочие жиры и масла (код ТН ВЭД 0405)					
Всего	94	100	Всего	150	100
Беларусь	73	77,6	Беларусь	59	39,1
Уругвай	10	10,5	Уругвай	18	12,1
Новая Зеландия	6,1	6,5	Новая Зеландия	18	12,1
Аргентина	3,3	3,6	Австралия	15	9,7
Казахстан	0,7	0,8	Финляндия	11	7,3
Молдавия	0,4	0,4	Аргентина	10	6,9
Бразилия	0,4	0,4	Украина	5,7	3,8
Украина	0,1	0,1	Франция	3,3	2,2
Другие	0,0	0,1	Другие	10	6,7
Сыры и творог (код ТН ВЭД 0406)					
Всего	198	100	Всего	314	100
Беларусь	160	80,6	Беларусь	129	41,0
Аргентина	10	5,2	Нидерланды	25	7,9
Сербия	8,1	4,1	Литва	23	7,2
Армения	5,0	2,5	Финляндия	22	7,0
Украина	2,8	1,4	Аргентина	19	5,9
Уругвай	2,6	1,3	Польша	18	5,7
Казахстан	2,1	1,1	Дания	15	4,8
Другие	8	3,8	Другие	64	20

Источник: ФТС России.

Наибольший рост поставок из Беларуси наблюдается по категории сыров и творога — на 24% за 2015 год к предыдущему году. В 2015 году 81% импортных сыров в России происходило из Беларуси. В 2015 году в число основных поставщиков сыров вошла также Сербия, заняв долю в 4% импорта.

Таким образом, в 2015 году заметно увеличилась зависимость России от импорта сыров, творога, сливочного масла и прочих жиров и масла из одной страны — Беларуси (низкая диверсификация каналов поставки импортной продукции).

Овощи и фрукты

Структура крупнейших поставщиков картофеля (код ТН ВЭД 0701), а также моркови, репы и других овощей (код ТН ВЭД 0706) в 2015 году существенно не изменилась относительно предыдущего года. В число крупных поставщиков картофеля в 2015 году вошел Пакистан, заняв долю в 8% импорта картофеля в Россию (Таблица 8).

Таблица 8

Страновая структура импорта овощей и фруктов в 2014-2015 годах

2015 г.			2014 г.		
Страна-экспортер	Тыс. тонн	%	Страна-экспортер	Тыс. тонн	%
Картофель свежий и охлажденный (код ТН ВЭД 0701)					
Всего	547	100	Всего	689	100
Египет	275	50,2	Египет	308	44,8
Китай	64	11,8	Китай	98	14,2
Пакистан	44	8,1	Израиль	82	11,9
Израиль	44	8,1	Азербайджан	49	7,2
Азербайджан	37	6,7	Бангладеш	24	3,5
Беларусь	21	3,8	Марокко	20	3,0
Нидерланды	17	3,1	Беларусь	20	2,9
Бангладеш	12	2,1	Индия	18	2,7
Другие	34	6,2	Другие	69	10
Морковь, репа, свекла, козлородник, сельдерей корневой, редис и прочие аналогичные съедобные корнеплоды, свежие или охлажденные (код ТН ВЭД 0706)					
Всего	225	100	Всего	310	100
Израиль	125	55,6	Израиль	157	50,6
Китай	54	23,8	Китай	59	19,2
Беларусь	31	13,6	Беларусь	32	10,4
Марокко	3,0	1,3	Нидерланды	20	6,5
Армения	2,5	1,1	Польша	10	3,3
Узбекистан	2,4	1,1	Бельгия	8,4	2,7
Другие	7,7	3,4	Литва	23	7,4
Яблоки, груши и айва, свежие (код ТН ВЭД 0808)					
Всего	1 141	100	Всего	1 398	100
Беларусь	527	46,2	Польша	439	31,4
Сербия	163	14,3	Беларусь	216	15,4
Китай	107	9,4	Сербия	130	9,3

Аргентина	85	7,4	Китай	115	8,2
Молдавия	42	3,7	Аргентина	110	7,9
Азербайджан	37	3,3	Бельгия	99	7,1
Чили	34	3,0	Азербайджан	45	3,2
Другие	146	13	Другие	243	17

Источник: ФТС России.

Значительно увеличился импорт в Россию яблок, груш и айвы из Беларуси — на 88 тыс. тонн, что повысило долю Беларуси в импорте до 46%. Поставки из Сербии выросли на 33 тыс. тонн. В число крупнейших поставщиков по данной продуктовой категории вошли Молдавия и Чили. Однако, если сложить величины прироста импорта из Беларуси и Сербии, а также объем поставок из Молдавии и Чили в 2015 году, то полученный суммарный объем составляет лишь 45% поставок из Польши в 2014 году.

Продовольственная инфляция

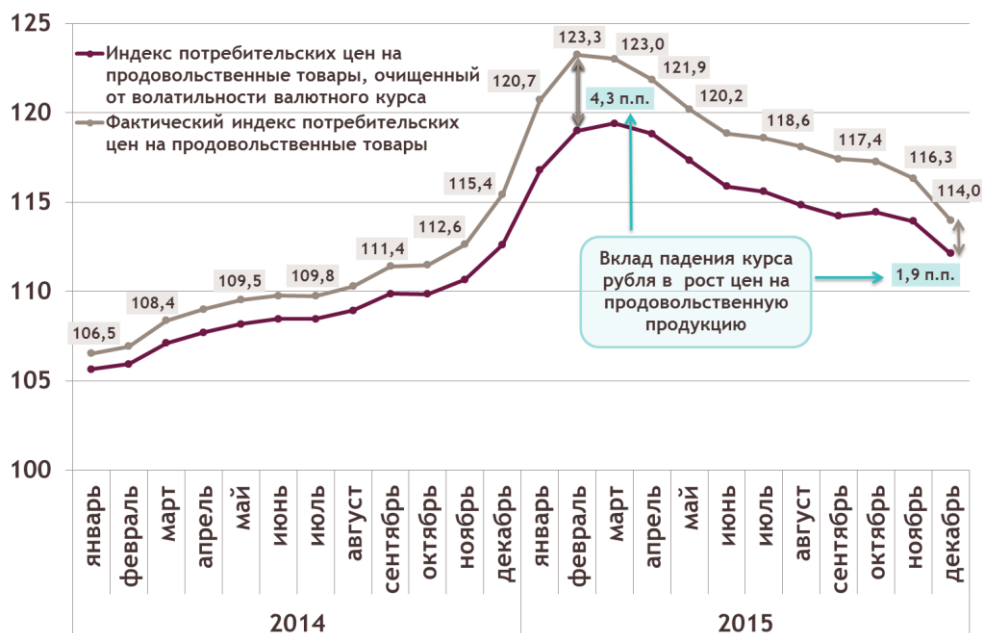
В целом за год с января по декабрь 2015 г. по отношению к январю-декабрю 2014 г. индекс цен на продовольственные товары без алкогольных напитков вырос на 20,2 п.п. против 9,7 п.п. годом ранее. Наибольший рост показали цены на крупу и бобовые — 41,8%, сахар-песок — 39,7%, подсолнечное масло — на 31%, плодоовощную продукцию — 29,5%, рыбу и морепродукты пищевые — 28,7%, макаронные изделия — 22,4%.

Однако продовольственная инфляция на внутреннем рынке, резко возросшая после введения Россией ответных санкций и усилившаяся впоследствии в связи с девальвацией российской национальной валюты в 2015 году, последовательно замедлялась. Так, индекс потребительских цен на продовольственные товары после своего февральского пика (123% к февралю 2014 г.) в декабре 2015 г. составил 114% к декабрю 2014 г., впервые за год оставшись ниже значения декабря 2014 г. (115%). По консервативным оценкам, вклад роста курса в продовольственную инфляцию к декабрю 2015 г. сократился и составил всего 1,9 п.п. (График 1)⁶. В этом смысле продовольственное эмбарго способствовало такому падению за счет снижения доли импорта в общем объеме продовольственных товаров на розничных рынках и снижения доли импортного сырья в производстве продовольственной продукции.

⁶ Расчет осуществлялся на базе данных Росстата, в том числе с учетом структуры потребительских расходов населения для расчета ИПЦ, с учетом доли импортной продукции на конечных розничных рынках, доли импортного сырья в производстве продовольственной продукции и лагом в один месяц.

График 1

Индекс потребительских цен на продовольственные товары, в % к соответствующему периоду предыдущего года



Источник: рассчитано авторами по данным Росстата.

В 2015 году потребительские цены на ряд товаров продолжали расти двузначными цифрами. Так, цена на сливочное масло в декабре 2015 г. выросла на 11% к декабрю 2014 г., на сухое молоко — на 20%, на говядину — на 16%, на рыбу мороженую разделанную — на 24%, на рыбу живую и охлажденную — на 23%, на рыбу соленую, маринованную, копченую — на 21%, на яблоки — на 14%.

Росли также цены и на те категории продовольственных товаров, которые не подпали под эмбарго. Так, цена на хлеб и хлебобулочные изделия выросла на 13,2% к декабрю 2014 г., на макаронные изделия — на 19,5%, на масло подсолнечное — на 37,2%, на сахар-песок — на 12,9%. Цена на яйца после снижения до локального минимума в августе до 49 рублей за 10 шт. вновь начала рост и в декабре достигла 65 рублей, превысив тем самым рекорд февраля 2015 г. (64 рублей за 10 шт.).

В то же время цена⁷ на ряд продовольственных товаров к концу года снижалась. Так, цена на свинину начала снижаться с октября и к декабрю снизилась на 3,2% по сравнению с сентябрем 2015 г. и на 0,5% к декабрю 2014 г. Цена на мясо кур

⁷ Показатель ЕМИСС «Средние потребительские цены (тарифы) на товары и услуги» (<https://www.fedstat.ru/indicator/31448.do>).

в декабре 2015 г. была на 1,8% ниже цены в декабре 2014 г., картофель — на 25%, морковь — на 2,4%, свеклу — на 2,3%.

Следствием падения уровня платежеспособности спроса населения стало снижение или сохранение стабильных цен по всем видам мяса в оптовом звене к концу 2015 года, несмотря на рост себестоимости производства по сравнению с 2014 годом. В то же время экспертами ИКАР⁸ отмечается слабая реакция розничных цен на снижение оптовых цен на мясо. Сопоставление динамики цен в двух сегментах рыночной цепочки показывает, что говядина, дешевле в опте, напротив, дорожала в течение года в рознице. Свиная в рознице была стабильна в цене, хотя с сентября оптовые цены начали снижаться. Розница отреагировала только в ноябре заметно более слабым понижением по сравнению с падением цен в опте. Цена на мясо кур была в среднем стабильна как в опте, так и в рознице (графики 2–5).

Таким образом, можно говорить о том, что продовольственное эмбарго в некоторой степени способствовало адаптации потребительских цен в условиях девальвации рубля — рост цен существенно замедлился. Кроме того, цены на ряд продовольственных категорий, потребительский спрос на которые в условиях снижения реальных доходов населения сжимается в первую очередь, даже снижались.

График 2

Средние потребительские цены на мясо в России, рублей за кг

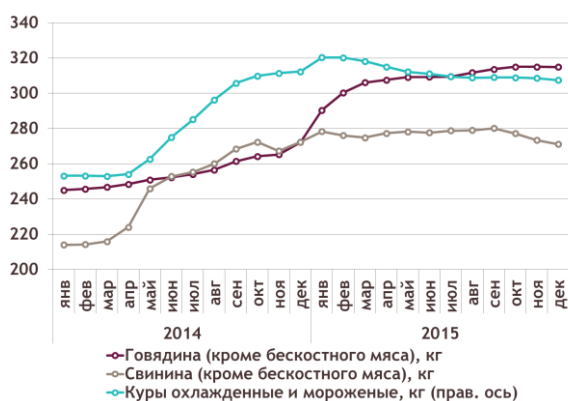
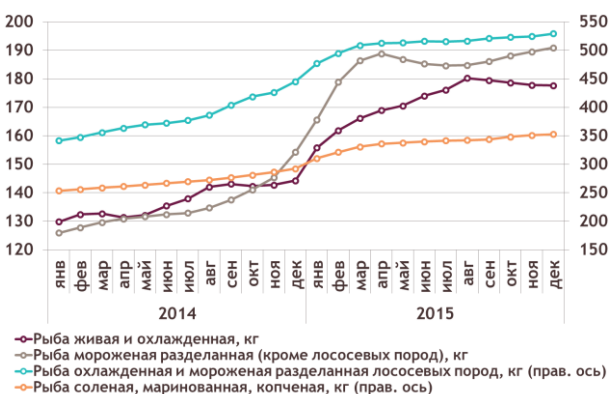


График 3

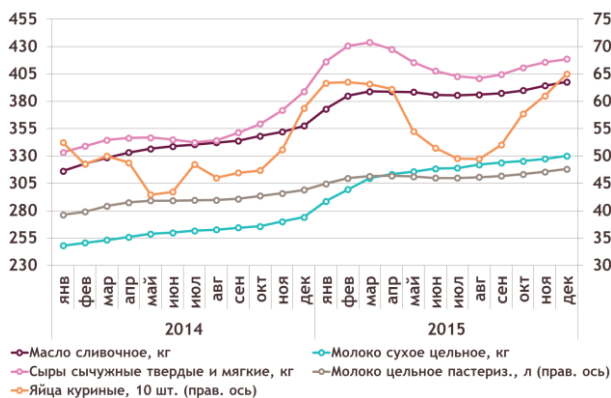
Средние потребительские цены на рыбу в России, рублей за кг



⁸ <http://www.ikar.ru/lenta/564.html>.

График 4

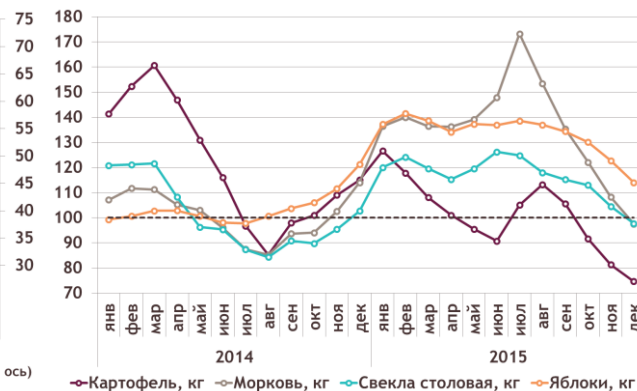
Средние потребительские цены на молочные продукты и яйца в России, рублей



Источник: Росстат.

График 5

Средние потребительские цены на овощи и фрукты в России, % к аналогичному месяцу пред. года

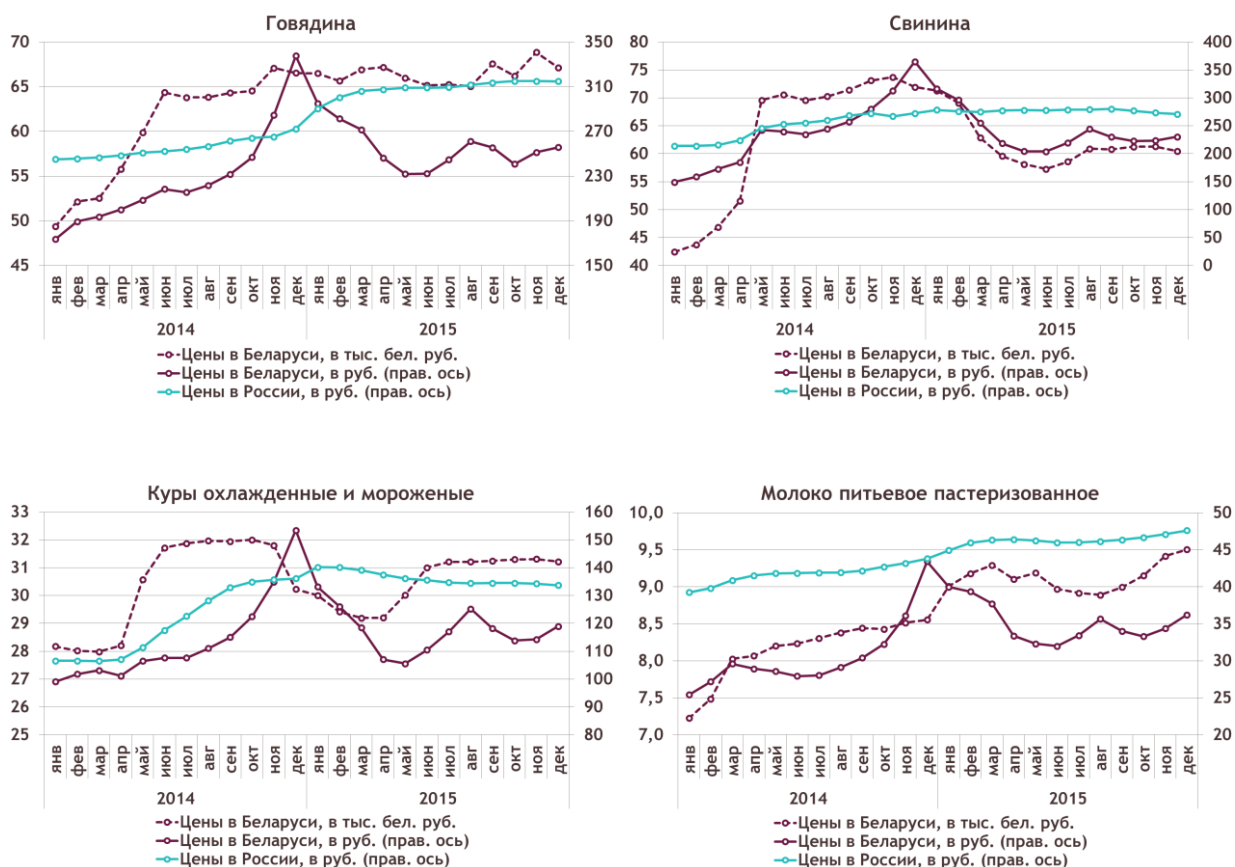


Сравнение цен с Беларусью

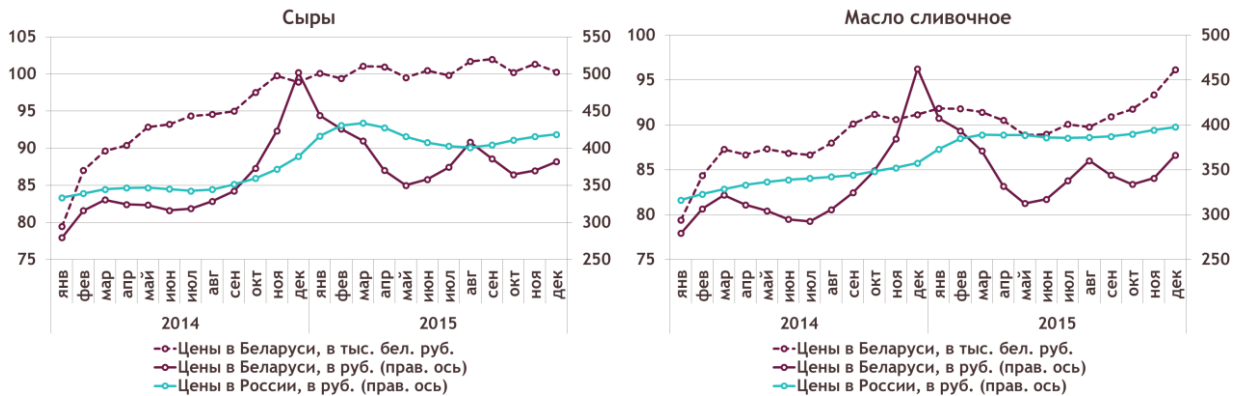
Сравнение цен на основные продовольственные товары, подпавшие под эмбарго, в России и Беларуси показывает, что по ряду категорий цены в Беларуси, выраженные в российских рублях, существенно ниже цен на внутреннем российском рынке (график 6). На графиках приведены также цены в белорусских рублях для наглядности динамики внутренних цен на основные продовольственные товары в Беларуси без учета изменения соотношения курсов валют белорусского и российского рубля.

График 6

Средние потребительские цены на мясо и молочные продукты в Беларуси и России, рублей и бел. рублей⁹



⁹ При пересчете белорусских цен в российские рубли использовался официальный среднемесячный курс валюты, установленный Национальным банком Республики Беларусь (<http://www.nbrb.by/statistics/Rates/AvgRate/>).



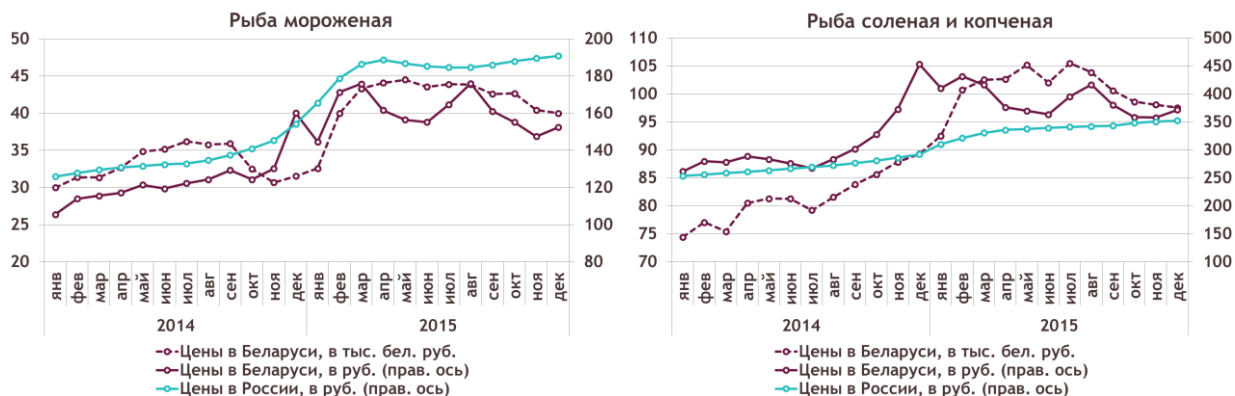
Источник: Росстат, Белстат, Национальный банк Республики Беларусь.

Так, цена на говядину в декабре 2015 г. в Беларуси оказалась ниже внутрироссийской цены на 19%, свинину — на 15%, мясо кур — на 11%, яблоки — на 38%, молоко — на 24%. При этом отличие цены на сыр и сливочное масло в Беларуси от внутрироссийской оказалось не настолько существенным — на 9 и 8% ниже соответственно. В то же время цена на соленую и копченую рыбу, экспорт которой из Беларуси в Россию существенно увеличился после введения эмбарго, превышает внутрироссийскую на 5% (график 7).

Таким образом, экспорт большинства белорусских товаров на российский рынок по-прежнему остается выгодным, чему способствовала произошедшая в стране девальвация национальной валюты: белорусский рубль по итогам 2015 года был девальвирован к доллару на 56%. В то время как девальвация российского рубля к доллару с августа 2014 г. к декабрю 2015 г. составила 51%.

График 7

Средние потребительские цены на рыбу в Беларуси и России, рублей и бел. рублей



Источник: Росстат, Белстат, Национальный банк Республики Беларусь.

Потребление и производство

По итогам 2015 года изменилась структура расходов населения: доля продуктов питания выросла, а непродовольственных товаров — упала. В 2015 году наблюдалось резкое падение доходов населения: реальные располагаемые доходы и средняя зарплата в реальном выражении сократились на 4% и 9,5% соответственно. Это привело не только к значительному сокращению потребления, но и к изменению его структуры. Уже с 2014 года доля продуктов питания в потребительской корзине возобновила рост и достигла 38%. Это намного превышает уровни, типичные для развитых стран (10–20%) и даже для некоторых развивающихся стран (в Бразилии расходы на еду составляют 17,8%), но остается ниже многих стран СНГ (в Казахстане — 44,4%)¹⁰.

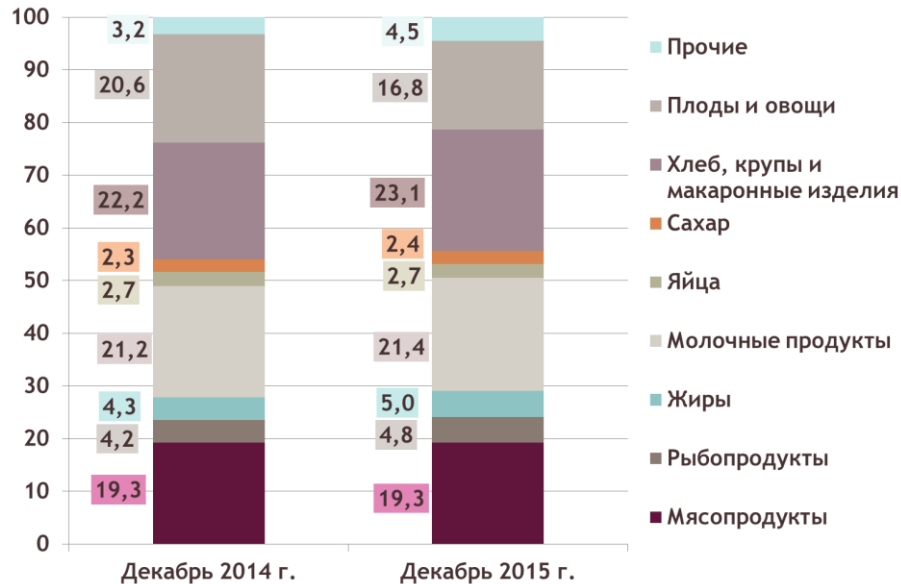
Стоимость условного (минимального) набора продуктов питания в расчете на месяц в среднем по России, по данным Росстата, в конце декабря 2015 г. составила 3589,9 рублей и по сравнению с предыдущим месяцем выросла на 1,2%, а с начала года — на 8,2%¹¹.

¹⁰ <http://www.sberbank.ru/ru/about/analytics/news/article?newsID=d213519e-5977-400e-8b37-76f7e603d530&blockID=11004083®ionID=77&lang=ru&type=NEWS>.

¹¹ http://www.gks.ru/bgd/free/B04_03/IssWWW.exe/Stg/d06/1.htm.

График 8

Структура стоимости условного (минимального) набора продуктов питания



Источник: Росстат.

Анализ балансовых расчетов товарных ресурсов отдельных потребительских товаров, публикуемых Росстатом¹², показывает, что по ряду продовольственных категорий наблюдается снижение объема продаж населению. В то же время снижается доля импорта в ресурсах продовольственных категорий, что происходит как в результате увеличения объемов внутреннего производства, так и (в большей степени) за счет снижения общего объема импорта в Россию по данным продовольственным категориям. В свою очередь, снижение объема импорта происходило за счет как его относительного удорожания (в рублях), так и запрета на его ввоз из стран, попавших под эмбарго.

По данным ФОМ¹³, в ответ на вопрос о том, «на каких именно продуктах питания вы (ваша семья) стали больше экономить», в числе первых назывались сыр и колбасы, мясо и птица, фрукты, рыба и морепродукты. Традиционно в наименьшей степени население экономит на хлебе и хлебобулочных изделиях, крупах и макаронных изделиях. В целом это свидетельствует об ухудшении качества жизни населения,

¹² Росстат, Балансы товарных ресурсов отдельных товаров (видов продукции)

http://www.gks.ru/wps/wcm/connect/rosstat_main/rosstat/ru/statistics/publications/catalog/doc_1264687799516.

¹³ <http://fom.ru/Ekonomika/12568>.

но результатом такого ухудшения в большей степени могло стать именно снижение реальных доходов населения, нежели продовольственное эмбарго.

Мясо

В январе-сентябре 2015 г. объем реализации мяса и птицы населению сократился на 3,1% по сравнению с аналогичным периодом прошлого года. По оценкам ИКАР, за год среднедушевое потребление мяса снизилось с 73,8 кг/чел. до 72,6 кг/чел.¹⁴ (таблица 9).

Таблица 9

Балансовый расчет товарных ресурсов мяса и птицы, включая субпродукты

Показатель	Единицы измерения	2012 г.	2013 г.	2014 г.	Янв.-сен 2015 г.
Производство	тыс. тонн	5 562	6 092	6 814	5 358
	% к аналогичному периоду предыд. года	105,8	109,5	111,9	109,6
Импорт	тыс. тонн	2 407	2 158	1 667	830
	% к аналогичному периоду предыд. года	107,4	89,5	77,2	69,1
Доля импорта в ресурсах	%	30,3	26,5	19,8	13,4
Реализация (продажа) населению	тыс. тонн	5 859	6 163	6 465	4 148
	% к аналогичному периоду предыд. года	102,4	105,2	104,9	96,9
Экспорт	тыс. тонн	38	65,3	82,8	62,1
	% к аналогичному периоду предыд. года	116,6	169,6	126,7	100,3

Источник: Росстат.

При этом продажа населению говядины сократилась на 17,5%. Продажи говядины сокращались и в 2014 году — на 2,8% по сравнению с 2013 годом. На фоне высокой доли импорта в общих ресурсах говядины (51% за 9 месяцев 2015 года¹⁵) такое сокращение спроса со стороны населения во многом обусловлено снижением реальных доходов населения и девальвации российского рубля (таблица 10).

¹⁴ <http://www.ikar.ru/lenta/564.html>.

¹⁵ Приведены данные Росстата за 9 месяцев 2015 года. При расчете доли импорта в ресурсах по данной категории Росстат основывается на данных о производстве по коду ОКПД 15.11.11.007 и данных об импорте по кодам ТН ВЭД ТС: 0201, 0202, 020610, 020621, 020622, 020629.

В то же время ИКАР приводит другие данные, в соответствии с которыми доля импорта говядины составляет 28% в общем объеме рынка (<http://www.servis-expo.ru/news/rynok-myasa-itogi-2015-g-i-perspektivy-2016-g/>).

В данном докладе здесь и далее используются данные Росстата.

Таблица 10

Балансовый расчет товарных ресурсов говядины, включая субпродукты

Показатель	Ед. изм.	2012 г.	2013 г.	2014 г.	2015 г., 9 мес.
Производство	тыс. тонн	576	580	575	383
	% к аналогичному периоду предыд. года	103,2	100,6	99,1	100,1
Импорт	тыс. тонн	951	831	773	395
	% к аналогичному периоду предыд. года	115,8	96,8	92,9	70,7
Доля импорта в ресурсах	%	62,4	58,9	57,3	50,6
Реализация (продажа) населению	тыс. тонн	785	797	775	397
	% к аналогичному периоду предыд. года	99	101,6	97,2	82,5
Экспорт	тыс. тонн	0,4	1,1	2,3	1,8
	% к аналогичному периоду предыд. года	в 2,9 р.	в 2,3 р.	156,9	154,5

Источник: Росстат.

Снизился также объем реализации населению свинины (на 2,5%) и мяса птицы (1,5%). Следует отметить тенденцию изменения структуры потребления мяса населением в сторону увеличения спроса на мясо птицы. Так, если в 2013 году 13% реализованного населению мяса приходилось на говядину, 22% — на свинину, 65% — на мясо птицы, то за 9 месяцев 2015 года доля говядины в общем объеме реализованного населению мяса снизилась до 10%, свинины — до 19%, а доля мяса птицы возросла до 71% (таблица 11).

Таблица 11

Балансовый расчет товарных ресурсов свинины, включая субпродукты

Показатель	Ед. изм.	2012 г.	2013 г.	2014 г.	2015 г., 9 мес.
Производство	тыс. тонн	1 345	1 666	1 947	1 568
	% к аналогичному периоду предыд. года	113,1	123,8	116,9	112,6
Импорт	тыс. тонн	789	746	387	219
	% к аналогичному периоду предыд. года	88,6	79,6	51,9	76,6
Доля импорта в ресурсах	%	37,2	31	16,6	12,2
Реализация (продажа) населению	тыс. тонн	1 182	1 331	1 350	782
	% к аналогичному периоду предыд. года	99,7	112,6	101,4	97,5
Экспорт	тыс. тонн	11,5	9,4	16,7	12,4
	% к аналогичному периоду предыд. года	в 9,2 р.	82,2	177,5	100,3

Источник: Росстат.

Доля импорта в ресурсах всей продовольственной категории мяса и птицы сократилась с 27% в 2013 году до 13% за январь-сентябрь 2015 г., для свинины аналогичный

показатель снизился с 31% до 12%, для мяса птицы — с 13% до 6%. Доля импорта в ресурсах говядины остается существенной, однако за аналогичный период эта доля также снизилась — с 57% до 51%. При этом объем внутреннего производства по всем категориям мяса за девять месяцев 2015 года увеличился по сравнению с аналогичным периодом предыдущего года. И если рост производства говядины довольно символический (0,1%), то производство свинины выросло на 13%, а мяса птицы — на 10%. Рост свиноводства происходит преимущественно за счет корпоративного сектора на фоне угасания личных подсобных хозяйств. Сокращение же поголовья КРС в молочном секторе происходит как в корпоративном секторе, так и среди хозяйств населения (таблица 12).

Таблица 12

Балансовый расчет товарных ресурсов мяса птицы, включая субпродукты

Показатель	Ед. изм.	2012 г.	2013 г.	2014 г.	2015 г., 9 мес.
Производство	тыс. тонн	3 543	3 748	4 200	3 354
	% к аналогичному периоду предыд. года	102,6	105,8	112,1	110,1
Импорт	тыс. тонн	575	550	473	203
	% к аналогичному периоду предыд. года	116,6	95,7	86	61
Доля импорта в ресурсах	%	14	13	10,2	5,7
Реализация (продажа) населению	тыс. тонн	3 879	4 027	4 308	2 946
	% к аналогичному периоду предыд. года	103,9	103,8	107	98,5
Экспорт	тыс. тонн	25,5	53,9	63	47,3
	% к аналогичному периоду предыд. года	83,3	в 2,1 р.	116,9	100,7

Источник: Росстат.

Молочные продукты

Объем продажи населению сливочного масла и других жиров, а также сыров в последнее время сокращался. Так, за 9 месяцев 2015 года продажа населению животных масел снизилась на 2,7%, сыров — на 4,4%. В то же время доля импорта в ресурсах данных продовольственных групп сократилась для масел — с 36% в 2013 году до 26% за 9 месяцев 2015 года, а для сыров — с 48% до 23% за аналогичный период. Внутреннее же производство за это время выросло. Так, за январь-сентябрь 2015 г. производство животных масел увеличилось на 2,5%, сыров — на 24% к аналогичному периоду предыдущего года (таблица 13).

Таблица 13

Балансовый расчет товарных ресурсов масел животных

Показатель	Ед. изм.	2012 г.	2013 г.	2014 г.	2015 г., 9 мес.
Производство	тыс. тонн	275	293	311	244
	% к аналогичному периоду предыд. года	94,5	101,8	106,4	102,5
Импорт	тыс. тонн	152	163	158	82
	% к аналогичному периоду предыд. года	112,4	107,2	96,9	66,2
Доля импорта в ресурсах	%	35,3	35,8	34,4	25,5
Реализация (продажа) населению	тыс. тонн	377	391	377	253
	% к аналогичному периоду предыд. года	102,5	103,7	96,3	97,3
Экспорт	тыс. тонн	4,6	2,8	5,4	3,2
	% к аналогичному периоду предыд. года	124,3	61,6	188,8	70,9

Источник: Росстат.

Сопоставление динамики объемов реализации населению, производства и импорта показывает, что внутреннее производство сыров во многом замещает выпавший в результате введения эмбарго импорт. Однако проблема качества производимой продукции остается острой. Так, по заявлению Россельхознадзора в октябре 2015 г., проведенные выборочные исследования молочной продукции показали, что в России в разных регионах от 50% до 78% сыра является фальсифицированной продукцией, которая преподносится потребителям как сыр, но таковой не является, поскольку фальсифицирована растительным жиром. Исследования в Московской области показали, что доля фальсифицированных сыров достигает 50%¹⁶. Национальный союз производителей молока (Созмолоко) позже опроверг информацию¹⁷ о столь высокой доле фальсификации. Союзмолоко оценивает объем фальсификата на рынке молока в 10%, на рынке сыра — не более 20–25%. Основная часть нарушений заключается в некорректной маркировке продукции при использовании жиров немолочного происхождения (таблица 14).

¹⁶<http://www.fsvps.ru/fsvps/print/press/252194.html>

<https://www.vedomosti.ru/business/articles/2015/10/01/611128-sira-falsifikat>

¹⁷http://www.souzmoloko.ru/news/news_3272.html

Таблица 14

Балансовый расчет товарных ресурсов сыров

Показатель	Ед. изм.	2012 г.	2013 г.	2014 г.	2015 г., 9 мес.
Производство	тыс. тонн	462	449	509	452
	% к аналогичному периоду предыд. года	103,8	97,2	113,4	123,8
Импорт	тыс. тонн	418	416	301	128
	% к аналогичному периоду предыд. года	108,7	99,6	72,4	53
Доля импорта в ресурсах	%	47,8	48	37,3	22,6
Реализация (продажа) населению	тыс. тонн	858	849	789	555
	% к аналогичному периоду предыд. года	104,7	98,9	92,9	95,6
Экспорт	тыс. тонн	16	16,8	16,9	9,5
	% к аналогичному периоду предыд. года	107,6	105,6	100,2	77,5

Источник: Росстат.

Замещение вышедшего объема импорта продовольственных товаров

Производство продовольственной продукции выросло лишь по нескольким категориям и смогло частично заместить запрещенную импортную продукцию. Вместе с тем ключевым сдерживающим фактором замещения в настоящее время является общее сжатие спроса на продовольственных рынках в результате сокращения реальных доходов населения.

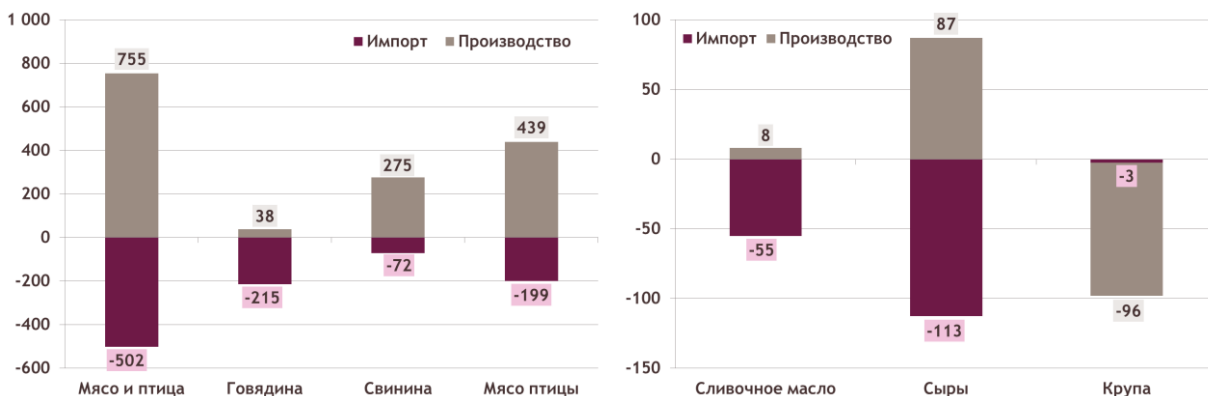
Положительная динамика наблюдается в производстве мяса, рост обеспечивается в основном за счет свиноводства и птицеводства. Увеличение производства мяса преимущественно обусловлено сделанными ранее в отрасли инвестициями. По оценкам ИКАР¹⁸, все инвестиции в строительство новых мощностей в 2015 году велись уже действующими, ведущими игроками на рынке, которые имеют относительно более низкую стоимость капитала.

В отрасли нарастает дисбаланс между тенденцией роста производства мяса и птицы и снижения покупательской активности на фоне снижения реальных доходов населения. В данных условиях ключевой задачей для производителей мяса и птицы становится доступ к экспортными рынкам.

¹⁸ <http://www.ikar.ru/lenta/564.html>.

График 9

Изменение импорта и объема производства в 2015 году по сравнению с 2014 годом, тыс. тонн



Источник: Росстат, Белстат, Национальный банк Республики Беларусь.

Вторым сектором, демонстрирующим рост отечественного производства, является сектор молочной продукции, в первую очередь производства сыров. Выбывший в результате введения эмбарго существенный объем импорта в настоящее время во многом восполняется за счет внутреннего производства (График 9). Однако многие производители используют в своей продукции более дешевые заменители молочного жира. Так, импорт пальмового масла (код ТН ВЭД 1511) в Россию вырос в 2015 году на 26% к 2014 году. Кроме того, импорт сухого молока в Россию вырос в 2015 году на 11%, при этом доля Беларуси в поставках сухого молока выросла с 83% до 95% (таблица 15).

Таблица 15

Импорт сухого молока в Россию в 2014-2015 годах

	2015 г.			2014 г.		
	Импорт из всех стран, тонн	Импорт из Беларуси		Импорт из всех стран, тонн	Импорт из Беларуси	
		Объем, тонн	Доля, %		Объем, тонн	Доля, %
040210 Сухое обезжиренное молоко (жирность до 1,5%)	112 617	106 559	95	94 842	78 996	83
040221 и 040229 Сухое цельное молоко (жирность более 1,5%)	33 792	32 267	95	37 428	30 744	82

Источник: ФТС России.

При этом, по оценкам ИКАР, в развитии сырьевого сектора в 2015 году продолжались тенденции, заложенные ранее, — численность поголовья коров в секторе СХО

продолжает медленно сокращаться, но за счет роста продуктивности производство сырого молока в СХО увеличивается.

Положение компаний на российских продовольственных рынках

За счет введения ограничений на импорт отдельных продовольственных товаров и импорт сырья для их производства продовольственное эмбарго оказало свое влияние на изменение положения отдельных компаний на российских рынках конечной продукции. В частности, в выигрыше оказались российские компании, чье производство максимально локализовано в России. На конечных рынках стали активнее появляться новые бренды, а также собственные торговые марки торговых сетей (СТМ), которые находятся в более низком ценовом сегменте. Вместе с тем отдельные иностранные, в основном европейские, бренды покинули российские рынки.

Мясные продукты¹⁹

Выручка компаний крупнейших брендов продуктов из мяса и мяса птицы, по данным Euromonitor International²⁰, составила 235,9 млрд. рублей в текущих ценах в 2015 году. С 2010 года по 2014 год выручка компаний крупнейших брендов росла в среднем на 10% в год в ценах 2010 года, в 2015 году же наблюдалось снижение выручки в реальном выражении на 3,5% по сравнению с 2014 годом.

На основе данных по рынку мясных, рыбо- и морепродуктов доля рынка компаний крупнейших брендов возросла с 45,4% в 2010 году до 52,8% в 2015 году. Кроме того, доля рынка СТМ торговых сетей увеличилась с 0,21% в 2010 году до 1,58% в 2015 году. Все компании, представляющие крупнейшие известные бренды на рынке продуктов из мяса и мяса птицы, производят продукцию в России.

С 2013 по 2015 годы удалось увеличить свои доли на рынке мясных продуктов таким компаниям, как «Качественные продукты», «Приосколье-Юг», «Главпродукт», «Котлетар», а сократить — мясокомбинатам «Клинский», «Царицыно», «Талосто».

Рыбо- и морепродукты

Выручка компаний крупнейших брендов рыбо- и морепродуктов (таких брендов, по данным Euromonitor International, без учета СТМ, 27) в 2015 году

¹⁹ Группа включает колбасу, сосиски, мясные консервы (включая паштет), другие полуфабрикаты (пельмени, замороженные котлеты и т.д.), а также мясо птицы (охлажденное/замороженное) и полуфабрикаты из мяса птицы.

²⁰ Таких брендов, по данным Euromonitor International, 34, без учета СТМ торговых сетей.

составила 104 млрд. рублей в текущих ценах. В 2015 году наблюдался спад объема выручки компаний крупнейших брендов на 4,9% в ценах 2010 года по сравнению с 2014 годом, в то время как в текущих ценах наблюдался рост на 10%.

К числу основных тенденций на данном рынке среди компаний крупнейших брендов относится увеличение доли компаний крупнейших брендов, которые производятся в России, начиная с 2013 года. Доля компаний крупнейших брендов рыбо- и морепродуктов, которые не производятся в России, сократилась с 8,5% в 2013 году до 5,7% в 2015 году. Этот факт в значительной мере объясняется серией запретов Россельхознадзора на ввоз продукции из Норвегии, предшествующих продовольственному эмбарго.

Также российский рынок покинул бренд «Сирена» латвийской компании Sirena A/S, выручка от которого насчитывала 3% выручки всех компаний крупнейших брендов в 2013 году. Доля компании «Русское море» (бренды «Русское море» и «Исландка») в общей выручке компаний крупнейших брендов уменьшилась в 2013–2015 годах, но незначительно (–0,72 п.п.). Также незначительно уменьшилась соответствующая доля компании JV Santa Bremor Ltd (бренды «Санта Бремор» и «Матиас»): –0,12 п.п. Наиболее явное укрепление рыночной позиции наблюдалось за компанией Viciunai&Co UAB (бренд «Vici»): доля компании в выручке всех компаний крупнейших брендов возросла с 9,4% в 2013 году до 12,4% в 2015 году. В то же время наибольшее падение рыночной доли (–1,73 п.п.) закрепились за компанией «Балтийский берег» с одноименным брендом.

Сыры

Объем российского рынка сыра в 2015 году составил 402 млрд. рублей в текущих ценах, увеличившись к 2014 году на 16,4% в текущих ценах и 0,8% в ценах 2010 года. Ключевой тенденцией последних трех лет на российском рынке сыра является снижение доли крупнейших известных брендов. Так, по данным Euromonitor International, выручка 56 крупнейших компаний, чьи бренды по выручке занимают более 0,1% рынка, сократилась с 36,1% в 2013 году до 32,4% в 2015 году.

Данная тенденция обусловлена в первую очередь введением продовольственного эмбарго и уходом с рынка иностранных брендов сыров, чье производство не было локализовано на территории России. В то же время доля рынка крупнейших брендов сыров, которые производятся в России, увеличилась с 23,5% в 2013 году до 25% в 2015 году.

Розничные сети стали работать с большим количеством мелких поставщиков сыра. В то же время выросла доля собственных торговых марок (СТМ) торговых сетей, достигнув в 2015 году почти 1,1% против 0,85% ранее.

С точки зрения отдельных брендов наибольшее влияние на структуру рынка сыра после введения продовольственного эмбарго оказал уход бренда Oltermanni, который принадлежит финской продовольственной компании Valio Oy. Доля рынка компании Valio Oy упала с 8,2% в 2013 году до 4,6% в 2015 году. Компания Valio Oy имеет производственные мощности в России, но они относятся только к производству плавленого сыра Viola.

Значительно сократилась доля рынка и других поставщиков сыров, чье производство не было локализовано в России: литовских компаний Rokiskio Suris AB (-0,2 п.п.), Pieno Zvaigzdes AB (-0,9 п.п.), Žemaitijos Pienas AB (-0,6 п.п.); латвийской компании Jaunpils Pienotava JSC (-0,2 п.п.); немецкой компании Käserei Champignon Hofmeister KG (-0,7 п.п.).

На российском рынке закрепились лидирующее положение компании Hochland SE, представленной также брендом «Almette», производящимся в России.

Рост долей на рынке сыра отечественных компаний показывает замещение зарубежных брендов российскими: доля компании «Нева Милк ГК» выросла на 0,3 п.п.; доля компании «Мустанг Ингредиентс», специализирующейся на производстве свежих итальянских сыров, выросла на 0,6 п.п.

Питьевые молочные продукты

Объем российского рынка питьевых молочных продуктов составил в 2015 году 241 млрд. рублей в текущих ценах. В 2015 году наблюдалось увеличение объема рынка на 13% в текущих ценах по сравнению с 2014 годом, однако в ценах 2010 года рынок сократился на 2%.

Ввиду того, что поставщиками на рынке питьевых молочных продуктов главным образом являются компании, производящие продукцию в России, продовольственное эмбарго 2014 года не повлияло на структуру данного рынка.

На рынке присутствует тенденция увеличения доли рынка мелких локальных поставщиков (рост с 24,7% до 27,4%) и доли рынка собственных торговых марок (СТМ) торговых сетей (рост с 11,6% до 12,6%): наибольший рост доли рынка (0,3 п.п.) отмечен за компаниями «Ашан» (СТМ Лакомо) и Lactalis (бренды «Parmalat» и «Белый Город»). Обе группы поставляют товары более низкой ценовой категории. Таким

образом, главным фактором изменения структуры рынка является снижение покупательной способности населения.

Творог, сметана и сливки

Объем российского рынка творога, творожных продуктов, сметаны и жидких сливок в 2015 году составил 178,6 млрд. рублей в текущих ценах. В 2015 году наблюдалось снижение общей выручки компаний, представленных на данном рынке, на 5,3% в ценах 2010 года по сравнению с 2014 годом, на фоне роста объема рынка в текущих ценах на 9,4%.

Введение продовольственного эмбарго оказало влияние на структуру рынка: доля компаний крупнейших брендов, которые не производятся в России, снизилась с 3,4% в 2014 году до 1,8% в 2015 году. Несмотря на то, что от ухода некоторых иностранных брендов выиграли в основном российские компании крупнейших брендов, 31% освободившейся доли заняли мелкие поставщики.

Кисломолочные продукты

Объем российского рынка кисломолочных продуктов составил в 2015 году 197 млрд. рублей в текущих ценах. До 2014 года рынок характеризовался стабильным ростом как в номинальном, так и в реальном выражении, однако в 2015 году наблюдалось падение рынка на 3% в ценах 2010 года на фоне роста объема рынка в текущих ценах на 12% по сравнению с 2014 годом.

Среди основных тенденций 2013–2015 годов на рынке кисломолочных продуктов наблюдается изменение предпочтений покупателей в сторону продуктов более низкой ценовой товарной категории — продукции брендов мелких региональных поставщиков (доля рынка таких компаний возросла с 42,47% до 44,34%) и товаров, продаваемых под собственными торговыми марками (СТМ) торговых сетей (рост доли СТМ +0,6 п.п.). Доля рынка компаний крупнейших брендов²¹, по данным Euromonitor International, снизилась с 54,4% в 2013 году до 51,9% в 2015 году.

Консервированные овощи и фрукты

Объем российского рынка переработанных и консервированных овощей и фруктов составил в 2015 году 155 млрд. рублей в текущих ценах. Однако в 2015 году наблюдалось снижение общей выручки компаний, представленных на данном рынке,

²¹ Компании, чьи бренды занимают не менее 0,1% рынка. Таких брендов 30, без учета СТМ.

к предыдущему году на 6,8% в ценах 2010 года на фоне роста объема рынка в текущих ценах на 7,6%.

К основным тенденциям рынка за последние несколько лет относится увеличение доли рынка компаний крупнейших брендов. Данная динамика обусловлена значительным ростом доли крупнейших брендов, которые производятся в России, — в 2013 году эта доля составляла 45,9%, в 2014 году — 48,6%, в 2015 году — 51%. Доля компаний крупнейших брендов, которые не производятся в России, отмечается незначительным ростом — с 17,2% в 2014 году до 17,3% в 2015 году.

Некоторые компании, чьи бренды подпали под действие продовольственного эмбарго, ответили локализацией производства. Например, компания СКС (Lutik Group), представленная брендом «Lutik», локализовала производство в 2014 году, в результате чего смогла нарастить долю рынка на 0,15 п.п. за 2015 год.

Ухудшились рыночные позиции компаний крупнейших брендов, не имеющих производственных мощностей в России. К ним относятся компании «Вега» (–0,24 п.п.), Del Monte Foods International Ltd (–0,03 п.п.), EkoKft (–0,07 п.п.), МК Трейдинг (–0,01 п.п.), Hortino Zakład Przetwórstwa Owocowo-Warzywnego Lezajsk Spzoo (–0,01 п.п.), Ardo NV (–0,01 п.п.).

Влияние продуктового эмбарго на экономику стран, подпавших под эмбарго

Введение эмбарго оказало влияние и на структуру экспортных потоков из стран, в отношении которых оно было введено. Несмотря на относительно низкие объемы экспорта в Россию, в уязвимом положении от введения эмбарго оказались отдельные европейские производители мяса, сыров, овощей и фруктов, а также рыбы.

В рамках данного раздела представлено сопоставление объемов выпавшего экспорта из соответствующих стран в Россию и объемов производства данными странами определенных видов продовольственной продукции. В рассмотрение не включался анализ мировых рынков и динамики цен на них, в частности, не рассматривалось их влияние на решения крупнейших производителей об объемах производства и рынках сбыта.

Изменение динамики импорта продовольственных товаров из стран под эмбарго в Россию

Мясо

Доля экспорта говядины из ЕС в Россию в общем экспорте из ЕС по данной продовольственной категории в натуральном выражении составляла в 2013 году всего 1,4%. Тем не менее для отдельных стран эта доля была значительно выше. Так, Литва поставляла в 2013 году 38% своего экспорта в Россию, что составило 22% общего объема производства говядины в Литве.

В то же время экспорт говядины из Литвы в 2015 году не только не сократился относительно предыдущих лет, но и вырос на 15% к 2014 году в натуральном выражении.

Наибольшее значение с точки зрения экспорта свинины российский рынок играл для таких стран, как Литва, Финляндия и Ирландия, для которых доля экспорта в Россию в общем объеме экспорта в натуральном выражении составляла в 2013 году соответственно 41%, 17% и 16%. При этом Литва направляла в Россию 8,7% объема производства свинины, Финляндия — 2,6%, Ирландия — 8,8%.

При этом альтернативы российскому рынку со стороны Литвы не найдено, поскольку общее производство свинины в Литве сократилось в 2015 году по сравнению с 2013 годом на 10%, что в абсолютном выражении даже несколько превышает выбывший объем поставок в Россию. Финляндия, напротив, после резкого сокращения объемов производства свинины в 2014 году нарастила его в 2015 году, хотя объем производства по-прежнему остается ниже объема 2013 года на 1,3%, что в натуральном выражении составляет около половины выбывших поставок в Россию. Ирландия демонстрирует устойчивый рост объема производства — в 2015 году объем производства превышал аналогичный за 2013 год на 16%.

Российский рынок являлся ключевым экспортным рынком для мяса птицы из таких европейских стран, как Финляндия (29% объема всего экспорта мяса птицы из страны в 2013 году) и Литва (10%). На экспорт в Россию из Литвы в 2013 году пришлось 4,9% всего объема производства мяса птицы, из Финляндии — 4,7% производимого в стране мяса птицы.

Тем не менее, несмотря на падение общего производства в Литве в 2013–2015 годах объем экспорта мяса птицы из страны рос, что говорит о том, что замена российскому рынку была найдена. В то же время экспорт из Финляндии, напротив, сократился, и в 2015 году оставался ниже уровня 2013 года на 12%.

Рыба

Финляндия в 2013 году экспортировала 32% всего объема экспорта свежей, охлажденной и мороженой рыбы в Россию, что составляло 12% объема производства в стране. Доля экспорта из Эстонии в Россию составила в 2013 году 46%, из Норвегии — 14%, что составляло 7% общего объема производства в стране. Таким образом, полное выбытие поставок в Россию в 2015 году имеет существенное значение для этих стран.

Несмотря на отдельные заявления норвежской стороны о наращивании экспорта рыбы в 2015 году, данные Comtrade это пока не подтверждают.

Молочные продукты

Российский рынок являлся основным экспортным рынком для поставок молока и сливок несгущенных и без добавления сахара в 2013 году для Финляндии (60% экспорта), однако в натуральном выражении объем поставок в Россию составлял лишь 2% объема производства данной продуктовой категории в Финляндии. Доля экспорта сливочного масла в Россию из Финляндии составляла в 2013 году 70%, что было эквивалентно 24% объема производства сливочного масла в стране.

Высокой была также доля экспорта сыров из Финляндии в Россию — 77% в 2013 году, что составило 34% объема производства. Объем экспорта сыров из Финляндии в 2013–2015 году устойчиво снижался, что свидетельствует о том, что замены российскому рынку сбыту найдено не было.

Россия являлась важнейшим направлением поставок сыров также и для Эстонии (37% экспорта в 2013 году), Латвии (34%) и Литвы (50%). При этом выбывший объем поставок на российский рынок составлял для Эстонии 17%, Литвы — 32%.

Овощи и фрукты

Польша и Бельгия существенную долю своего экспорта яблок поставляли на российский рынок. Так, в 2013 году поставки в Россию из Польши составили 55% общего экспорта и 22% объема производства, а для Бельгии — 25% экспорта и 21% объема производства. При этом замены российскому рынку найдено не было — объем экспорта яблок из Польши в 2015 году оказался меньше экспорта в 2013 году на 30% в натуральном выражении и на 38% в стоимостном и составил 291 млн. евро.

Вместе с тем Польша нарастила объемы поставок в Россию яблочного сока: в натуральном выражении в 2015 году по отношению к 2013 году экспорт вырос в 15 раз, в стоимостном — в 10 раз и составил 13,5 млн. евро. Причем такой рост

во многом обусловлен увеличением экспорта более концентрированных соков, в то время как экспорт менее концентрированных соков снижался.

